

## IS - LM Introduction

C'est le modèle que tous les étudiants à un moment donnée en macro-économie se mette à ~~étudier~~ analyser et c'est un modèle qui sert de moins en moins utilisé d'une certaine manière par les économistes professionnels parce que c'est bcp de développement un peu plus technique. C'est 1 modèle qui sert important pour les cours parce que c'est 1 modèle qui permet d'intégrer dans 1 cadre un peu plus générale - un cadre synthétique les apports de la théorie générale de Keynes.

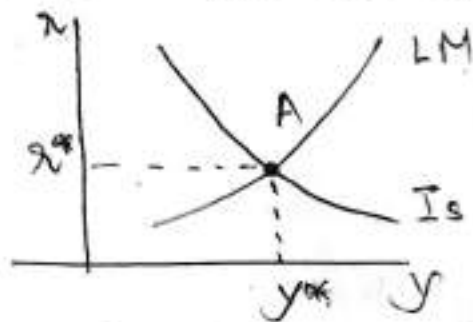
Le Modèle IS - LM est développé par plusieurs individus en particulier John Hicks et Alvin Hansen et sont les 2 auteurs qui s'intéressent au développement des Fondations du modèle IS - LM.

Ce modèle comme précédant permet de synthétiser les apports de Keynes et de les rendre comparables avec l'analyse économique de la croissance et des produits national qui est l'analyse en terme d'équilibre générale.

Donc l'idée d'IS - LM c'est le pouvoir d'aider d'interpréter Keynes avec des graphiques. puisque la théorie générale de Keynes est un ouvrage qui a très d'équation et très peu de graphiques.

le Modèle IS - LM est un modèle de synthèse néo-classique - c. a. d. synthèse des apports de Keynes - parce que les économistes utilisent des outils comme les mathématiques, l'analyse graphique pour interpréter les apports de Keynes (après les années 30)

Le modèle IS-LM c'est un graphique qui ressemble à ça

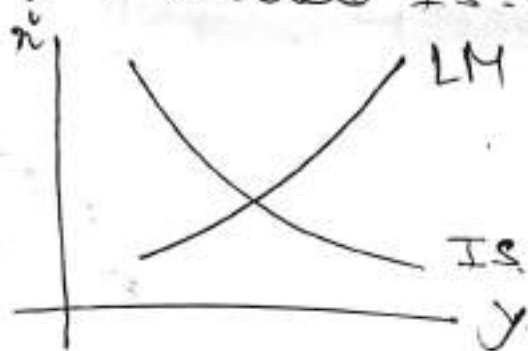


où  $y$  en axe des abscisses le taux d'intérêt et en axe des ordonnées le revenu national.

une courbe décroissante qui sera la courbe IS, une courbe croissante qui sera la courbe LM. et le rencontre entre les deux nous donne un équilibre macro-économique 'A' qui est caractérisé par un revenu national  $y^*$  et un taux d'intérêt  $r^*$ .

- pour cela il faut un certain nbr de pré-requis en macro-économie : - les équations comptables.

- Dans le modèle IS-LM on a 2 choses :



$i$  : le taux d'intérêt nominal  
 $r$  : le taux d'intérêt réel  
 E juste des notations

- il part avec une courbe IS qui est décroissante et qui représente l'équilibre sur le marché des B/S donc une partie du circuit économique avec l'offre globale qui sera est égal à la demande globale.

- il y a une autre courbe LM qui nous donne l'équilibre sur le marché de la monnaie.

IS-LM principalement représente deux marchés :

- le marché des B/S et le marché de la monnaie.

1) faut noter que :

IS-LM

- La théorie macro économique considère en fait 3 marchés les deux marchés précédents et un autre marché qui n'est pas présent dans IS-LM mais qui est également dans l'analyse : qui est le marché du capital (des fonds prêtés). Pourquoi ce marché n'est pas représenté sur cette analyse

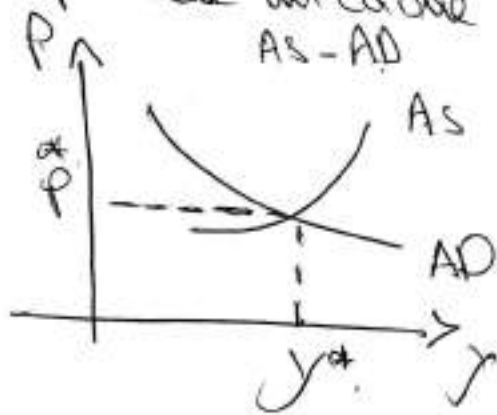
tout simplement est la cause d'une chose à qu'on appelle la "loi de Walras" : elle ne dit que si vous avez un équilibre sur deux des trois marchés, nécessairement l'équilibre sur le 3<sup>e</sup> marché. Pourquoi ?

parce que en fait quand vous avez un déséquilibre sur un marché, vous avez un déséquilibre inverse sur un autre marché.

pour synthétiser : quand on a 3 marchés dans une économie on peut s'intéresser à deux marchés sachant que implicitement le 3<sup>e</sup> marché sera à l'équilibre.

- autre information introduit et sera importante :

on a présenté un cadre général qui s'appelle AS-AD



- AS-AD représente une offre globale et une demande globale qui dépend fondamentalement du niveau du prix de l'inflation.

- Dans IS-LM vous voyez en fait dans le graphique qui a un peu de différence

ce n'est pas le niveau du prix qui est en ordonné, mais, le niveau du taux d'intérêt. Il en garde ~~le~~ le revenu national (PIB) en abscisse. Pourquoi?

Par ce que en fait IS-LM est qu'une petite partie de la macroéconomie.

sur le court terme: (le stock de capital est fixe)  $K$ , si une augmentation du produit se implique forcément une baisse du chômage.  $\rightarrow Y \Rightarrow y$  chômage.



à l'intérieur de ce court terme, on a en fait une petite donnée issue qui est IS-LM. dans un cadre beaucoup plus grand qui est le cadre AS-AD.

Donc: AS-AD se inclut IS-LM plus des considérations sur l'inflation, sur la variation des prix, plus des considérations sur l'offre globale et les déterminants sur l'offre globale (AS). Ce que veut dire que IS-LM qu'une sous-partie de l'analyse de la demande globale (AD).

Par ce que en fait IS-LM étudier une économie rendue fermée, dans laquelle les prix sont constants. donc dans l'analyse de IS-LM on s'intéresse à étudier l'évolution de l'équilibre macro-économique sachant que les prix ne bougent pas pour des raisons on est dans le sens simple.

Il est beaucoup plus facile pour les  $\$$  d'embaucher les individus plutôt que d'augmenter les prix, et ça est très régressif.

donc: dans la macro-économie on a très cette égalité  $Y = C + I + G$  (économie fermée)

$Y =$  offre de  $\$$ s

PIB

$\Rightarrow Y = C + I + G$  (économie fermée)

Sur IS-LM les prix sont constants,  
on s'intéresse pas à la variation des prix.

J'ai bien cette égalité entre  $O = D_G$  /  $P \rightarrow$  fixe  
et on a cette idée : si la  $D_G \uparrow$  par ce que  $Y$  a une  $\uparrow$   
de  $C$  ou bien  $I$  ou  $G \Rightarrow$  l'offre globale  $O$  augmente  
immédiatement pour s'adapter à la demande globale et  
augmente la qtes produites pour répondre à  $\uparrow$  de la demande  
globale.